



## Ergebnisse der Basisstudie 6.1 des KND: Remission, Response und Verlauf von 1014 stationären Patienten

F. Seemüller, M. Riedel, M. Obermeier, A. Mayr, V.  
Henkel & H.-J. Möller



AG Dr. Riedel | Florian Seemüller



Bundesministerium  
für Bildung  
und Forschung





**KLINIKUM**  
DER UNIVERSITÄT MÜNCHEN

Campus Innenstadt

Klinik und Poliklinik für  
Psychiatrie und Psychotherapie



## Häufige Ausschlusskriterien in RCTs

- Akute Suizidalität
- Zu geringe Symptomausprägung
- Psychotische Symptome
- Psychiatrischen Komorbiditäten (Achse I und Achse II)
  - Angststörungen
  - Substanzmißbrauch oder Abhängigkeit
  - Dysthymie
  - Persönlichkeitsstörungen
- Somatischen Komorbiditäten
- Episodenlänge unter einem Monat bzw. über 2 Jahren
- Kinder und Ältere Patienten
- Therapieresistente Patienten



Campus Innenstadt

Klinik und Poliklinik für  
Psychiatrie und Psychotherapie



Wie viele depressiven Patienten erfüllen diese strikten Ein- und Ausschlußkriterien von RCTs?

- Laut Posternak und Zimmermann (2001) erfüllen nur **14%** aller depressiver Patienten die strengen Einschlusskriterien von RCTs



Campus Innenstadt

Klinik und Poliklinik für  
Psychiatrie und Psychotherapie



## Subprojekt 6.1 des KNS Depression

- Multizentrische Follow-up Studie zum Verlauf und Outcome von Patienten mit depressiven Störungen
  
- „Basisstudie“:
  - Ratings bei Studieneinschluß = Baseline
  - anschließend 2-wöchentlich bis zur Entlassung



**KLINIKUM**  
DER UNIVERSITÄT MÜNCHEN

Campus Innenstadt

Klinik und Poliklinik für  
Psychiatrie und Psychotherapie



## Ein- und Ausschlußkriterien

### ■Einschluß-Kriterien:

- Hospitalisierung
- ICD-10 Diagnose einer depressiven Störung (F32, F33, F34, F38, F39)
- Alter zwischen 18 und 65
- Schriftliche Einverständniserklärung

### ■Ausschluß-Kriterien

- Organische depressive Störung
- Unzureichende Deutschkenntnisse
- Wohnort mehr als 100 km vom Studienzentrum entfernt



**KLINIKUM**  
DER UNIVERSITÄT MÜNCHEN

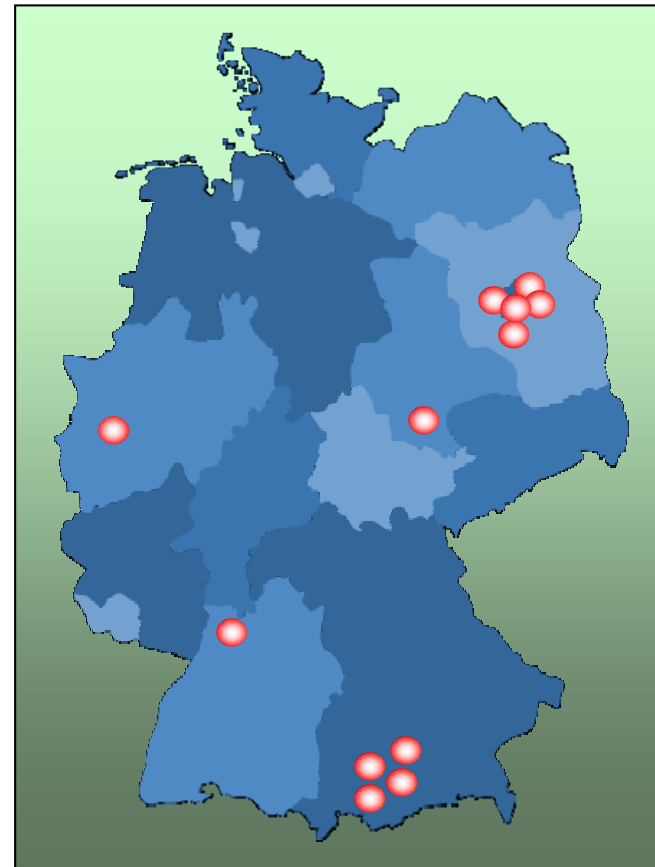
Campus Innenstadt

Klinik und Poliklinik für  
Psychiatrie und Psychotherapie



## Studienzentren

1. Berlin, Charité Campus Mitte
2. Berlin, Charité Campus Benjamin Franklin
3. Berlin, St. Hedwig Hospital
4. Berlin, Auguste-Viktoria Klinik
5. Berlin, St-Joseph Klinik
6. Halle, MLU
7. Düsseldorf, HHU
8. Heidelberg, RKU
9. München, LMU
10. München, Isar Amper Klinikum Ost
11. München, MPI
12. Wasserburg, Inn-Salzach Klinikum





Campus Innenstadt  
 Klinik und Poliklinik für  
 Psychiatrie und Psychotherapie



## Subprojekt 6.1 des KNS Depression: Instrumente

	Aufnahme- untersuchung	Alle 14 Tage bis zur Entlassung (W2 bis WX)	Entlassungs- untersuchung	Katamnese 1., 2., 3., 4. Jahr nach Entlassung
<b>Diagnostik</b>				
ICD-10	✓		✓	✓
DSM-IV	✓		✓	✓
SKID I und II	✓			✓
<b>Psychopathologie</b>				
AMDP	✓	✓	✓	✓
HAMD	✓	✓	✓	✓
MADRS	✓	✓	✓	✓
YMRS	✓	✓	✓	✓
CGI	✓	✓	✓	✓
<b>Nebenwirkungen</b>				
UKU	✓	✓	✓	✓
EPS	✓	✓	✓	✓
<b>Sonstige</b>				
DAS-M	✓			✓
SCPS	✓			
PSPA	✓			
GAF	✓		✓	✓
SOFAS	✓		✓	
BADO	✓		✓	✓
<b>Begleitmedikation und sonstige Therapie</b>	Während des gesamten stationären Aufenthaltes (siehe Formblatt F1)			✓
<b>Wichtige unerwünschte Ereignisse</b>	Während des gesamten stationären Aufenthaltes (siehe Formblatt F2)			✓
<b>Unerwartete oder schwerwiegende unerwünschte Ereignisse</b>	Während des gesamten stationären Aufenthaltes (siehe Formblätter F2, F10 & F11)			✓



Campus Innenstadt

Klinik und Poliklinik für  
Psychiatrie und Psychotherapie



## Ergebnisse:

- Demographische und klinische Variablen
- Deskription der Medikamente
- Mittelwertsverläufe HAMD, MADRS
- Responderanalyse (HAMD <50%)
- Remitteranalyse (HAMD ≤ 7)
- Partiiell therapierefraktäre Patienten ( Episodenlänge > 6 Monate)



Campus Innenstadt  
Klinik und Poliklinik für  
Psychiatrie und Psychotherapie



## Demographische Variablen

- Stichprobe: N= 1014 Patienten
- Geschlecht: Weiblich: 62.62%
- Alter: 45±11.9 Jahre
- Verheiratet: 41.07%
- Berufstätig: 62.5%
- Universität/Bezirk 72% / 28%



## Klinische Charakteristika bei Baseline

- Krankheitsbeginn (Alter in Jahren):  $38 \pm 12$
- Familienanamnese affektive Störung: 32.3%
- HAMD-17 total:  $24.8 \pm 7$
- Akute Suizidalität (HAMD item-3>3) 28.6%
- > 1 Hospitalisierung: 48.4%
- Episodendauer > 6 Monate 32%



Campus Innenstadt  
Klinik und Poliklinik für  
Psychiatrie und Psychotherapie



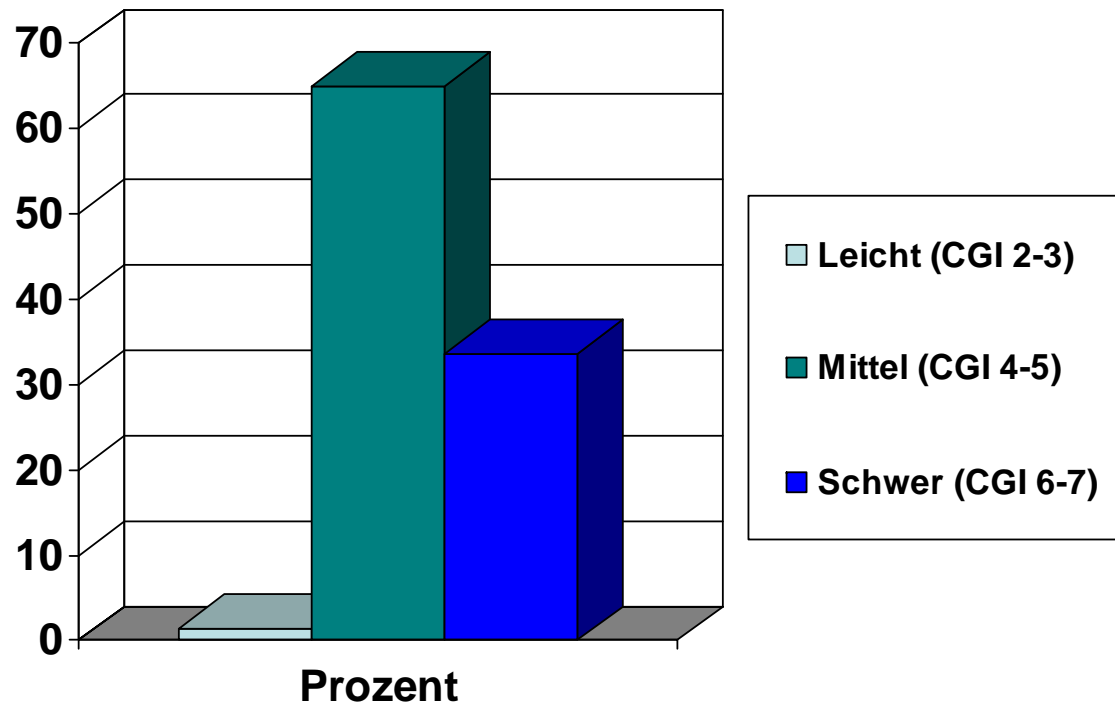
## Komorbiditäten

### ■ Psychiatrisch:

- Persönlichkeitsstörung SCID II  
37.30 %
- Neurotische, Belastungs-, somatoforme Störungen 11.38 %
- Substanzmißbrauch und -abhängigkeit  
10.80 %

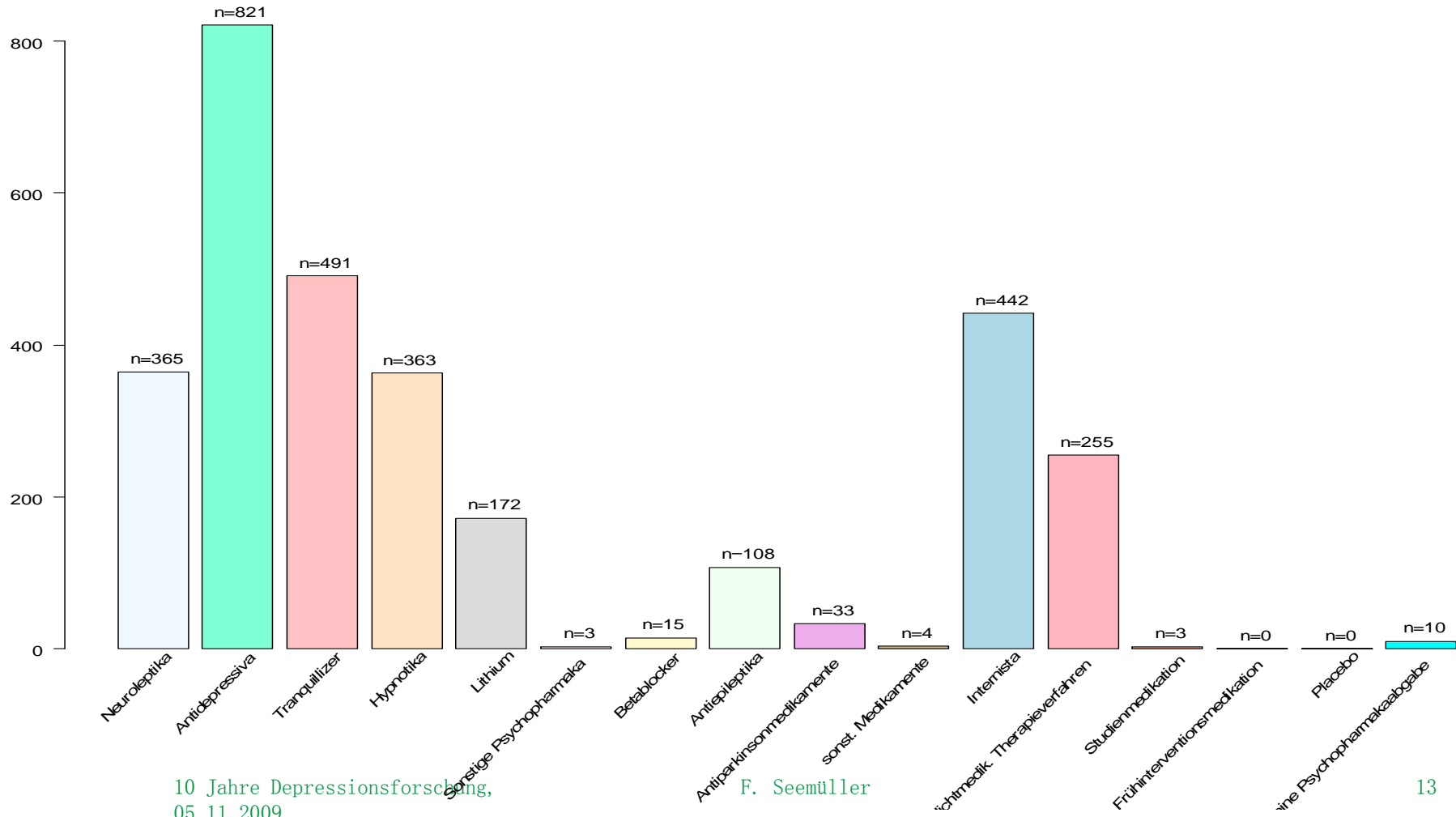
### ■ Internistisch: 41%

## Schweregrad bei Aufnahme nach CGI



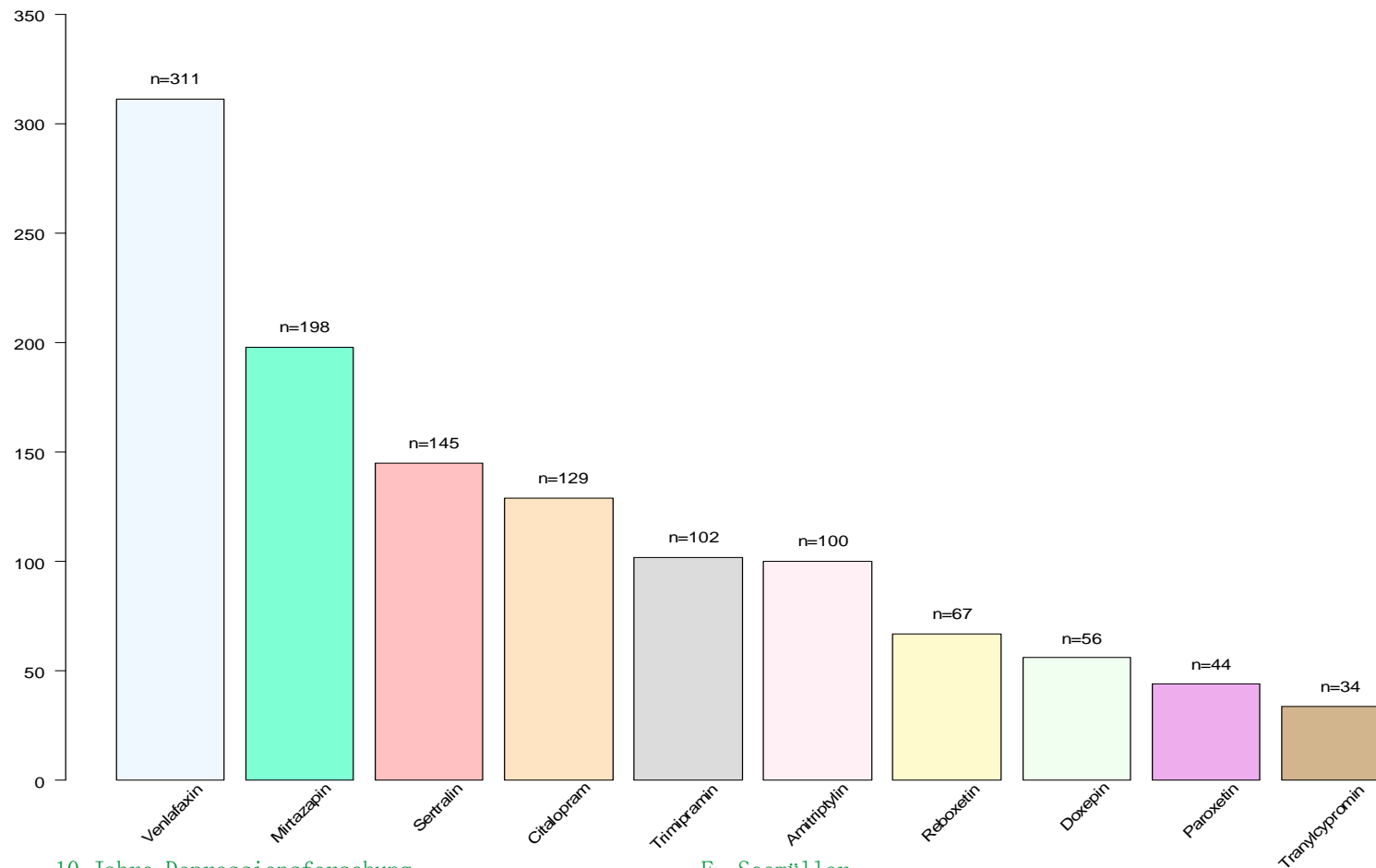


## Verwendete Medikamenten Gruppen

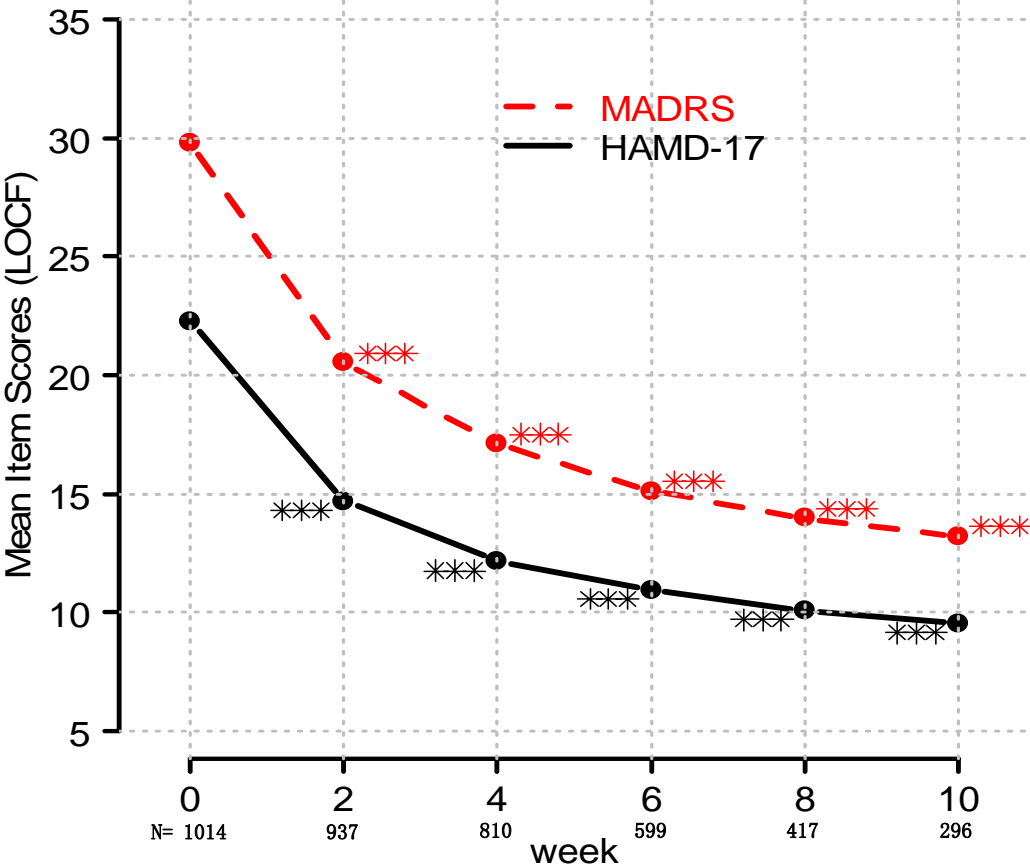




## Antidepressiva Top 10

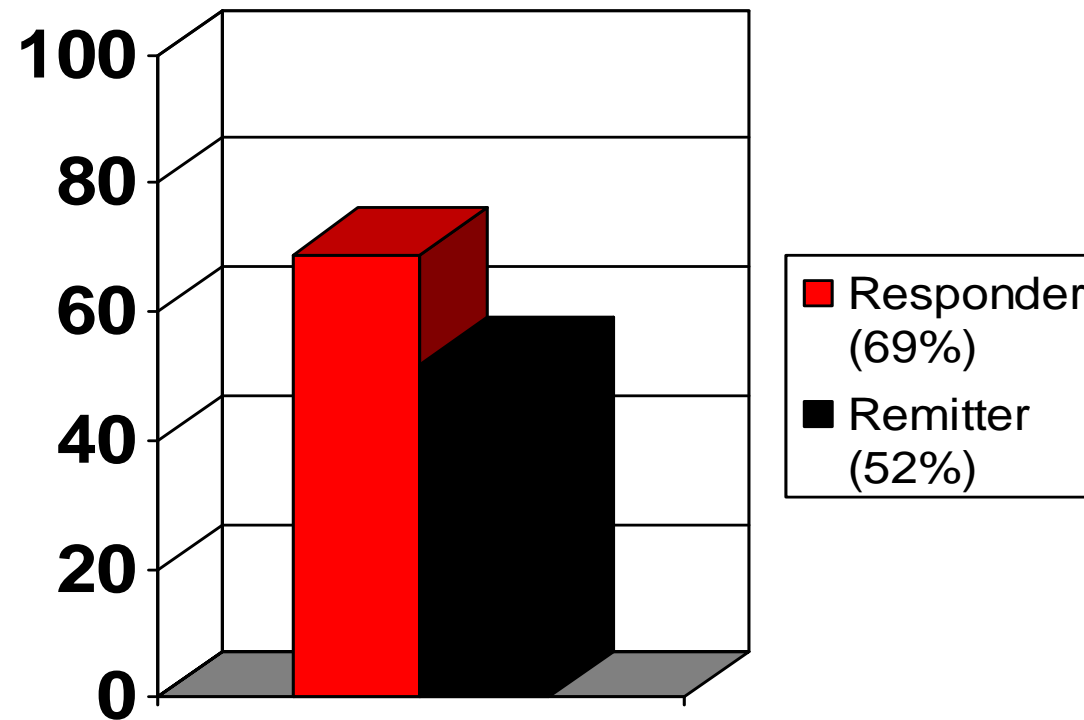


# HAMD-17, MADRS



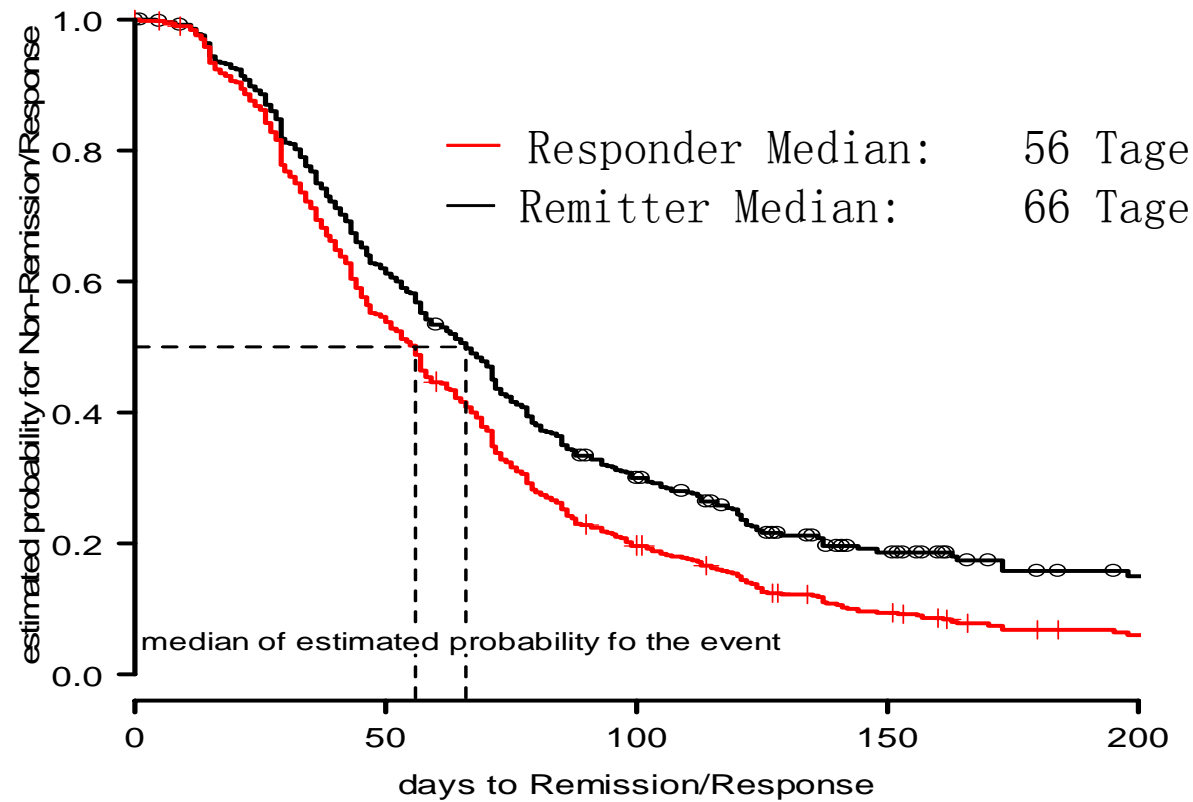
## Responder und Remitter (HAMD-17) alle Patienten

■ Behandlungsdauer :  $53.6 \pm 47.55$  Tage

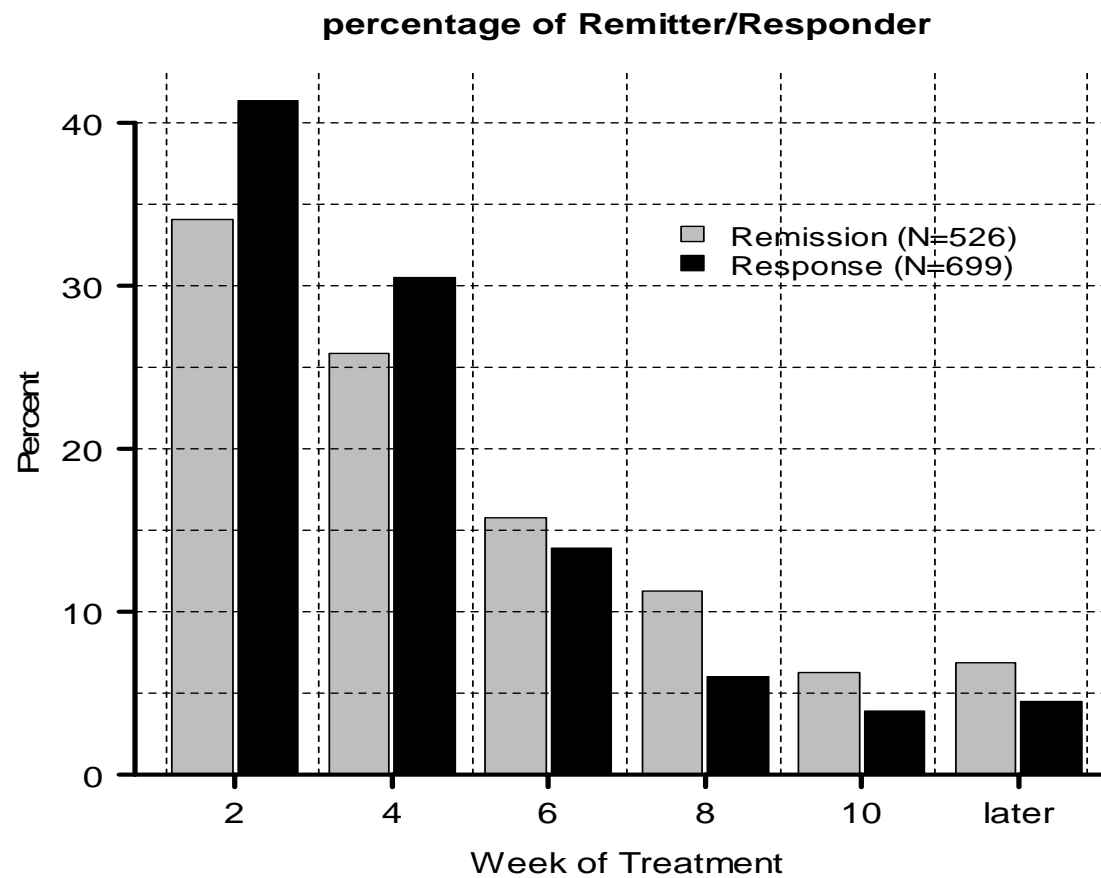


## Zeit bis zur Response / Remission

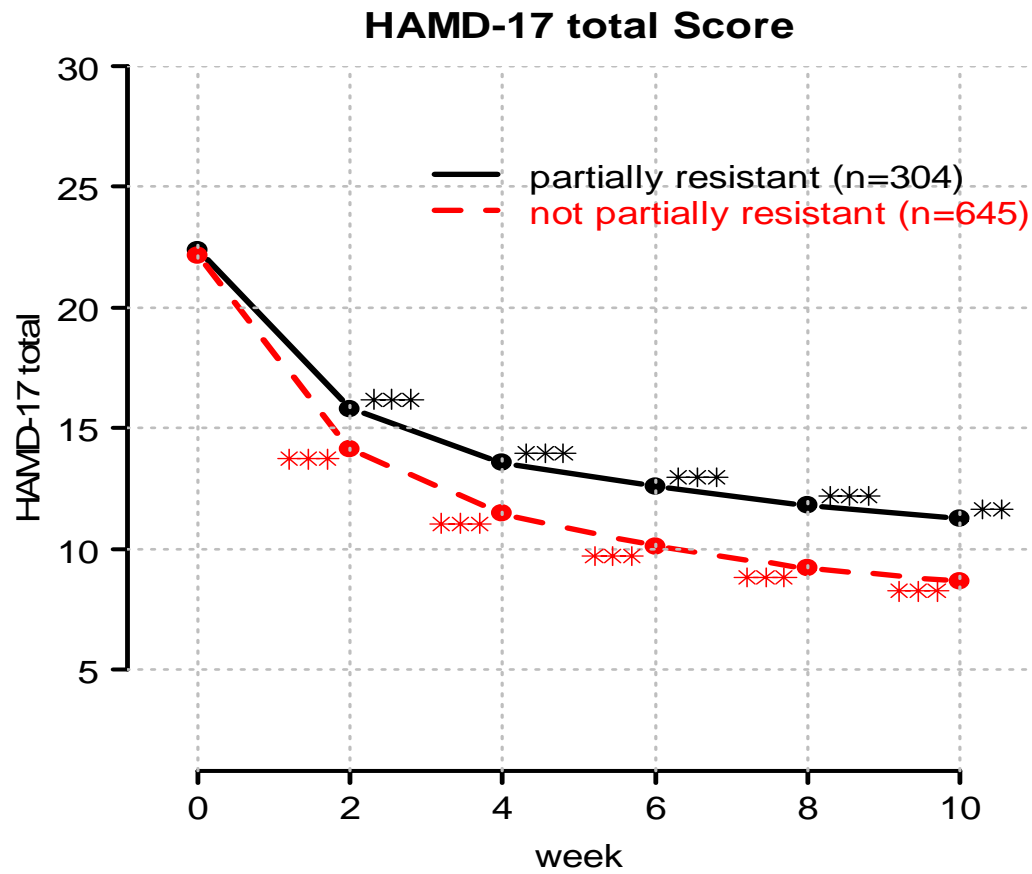
**Kaplan-Meier curves Remission and Response**



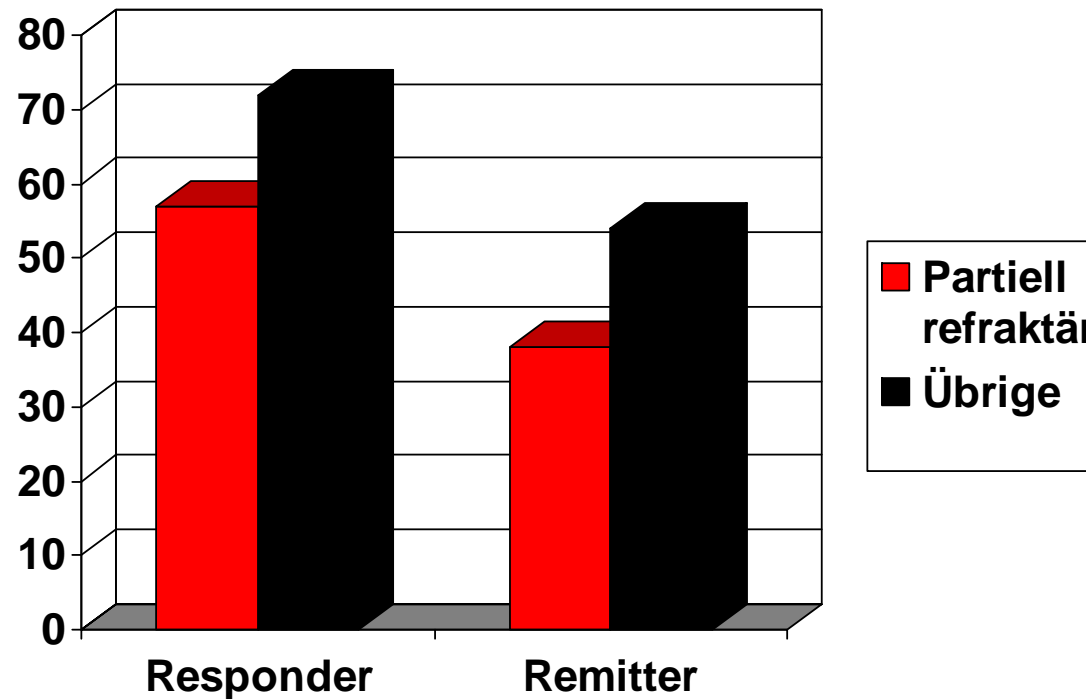
## Prozent neuer Responder und Remitter, die auch bei Entlassung Responder/Remitter waren



## HAMD-17, MADRS: Partiiell refraktäre Patienten



## Responder und Remitter partiell therapierefraktäre Patienten (Indexepisode > 6 Monate)





Campus Innenstadt  
Klinik und Poliklinik für  
Psychiatrie und Psychotherapie



## Diskussion

- Die Responserate von 69% und die Remissionsrate von 52% spricht für die Wirksamkeit des multiaxialen Behandlungsansatzes mit regelmäßigem Psychopathologie Monitoring
- Gute Generalisierbarkeit der Daten, da Sample repräsentativ
- In einer vergleichbaren Studie von Schneider et al. 2005 zeigten sich höhere Raten von 77% Response und 63% Remission (HAMD-21<7), allerdings bei niedrigeren HAMD-21 Baseline-Werten



**KLINIKUM**  
DER UNIVERSITÄT MÜNCHEN

Campus Innenstadt

Klinik und Poliklinik für  
Psychiatrie und Psychotherapie



## Vielen Dank!

- Berlin Charite Campus Mitte (Andreas Heinz, Michael Bauer, Mazda Adli, Katja Wiethoff)
- Berlin Charité Campus Benjamin Franklin (Isabella Heuser, Gerd Bischof)
- Berlin Auguste Viktoria Klinik (Joachim Zeiler, Robert Fisher, Cornelia Fähser)
- Berlin St. Hedwig (Florian Standfest), Berlin St. Joseph (Dorothea Schloth)
- Düsseldorf (Wolfgang Gaebel, Joachim Cordes, Arian Mobascher)
- Inn-Salzach-Klinikum (Gerd Laux, Sissi Artmann), Haar (Wolfram Bender, Nicole Theyson)
- Halle (Andreas Marneros, Dörthe Strube, Yvonne Reinelt)
- Heidelberg (Christoph Mundt, Klaus Kronmüller, Daniela Victor)
- München LMU (Hans-Jürgen Möller, Ulrich Hegerl, Roland Mergel, Florian Wickelmaier, Markus Jäger, Thomas Baghai, Ingrid Borski, Constanze Schorr, Roland Bottlender)
- München MPI (Florian Holsboer, Matthias Majer, Marcus Ising)

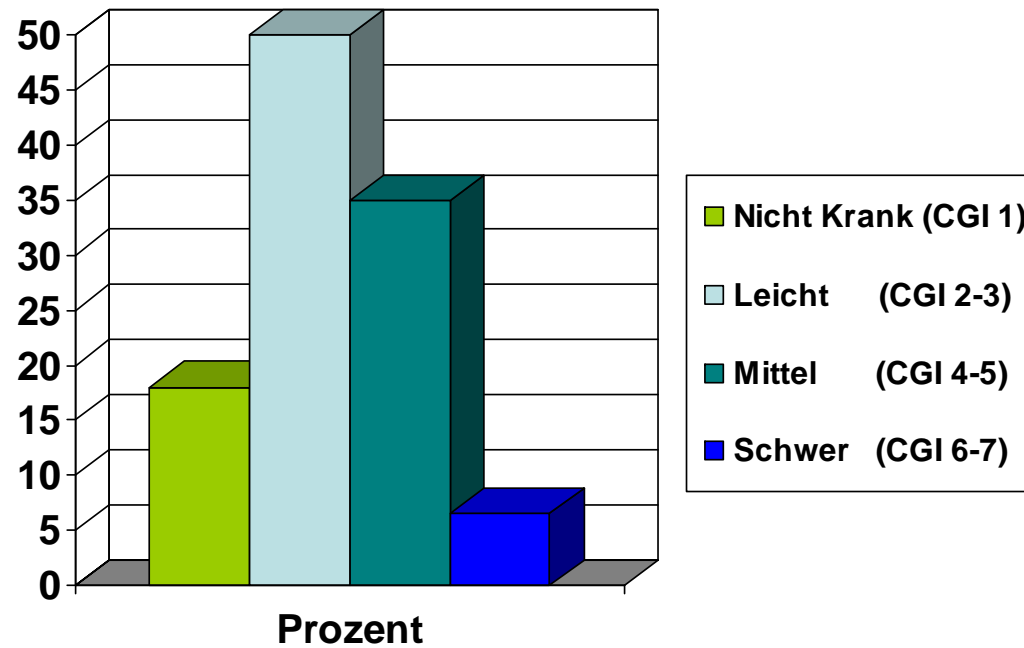
Kompetenznetz  
Depression



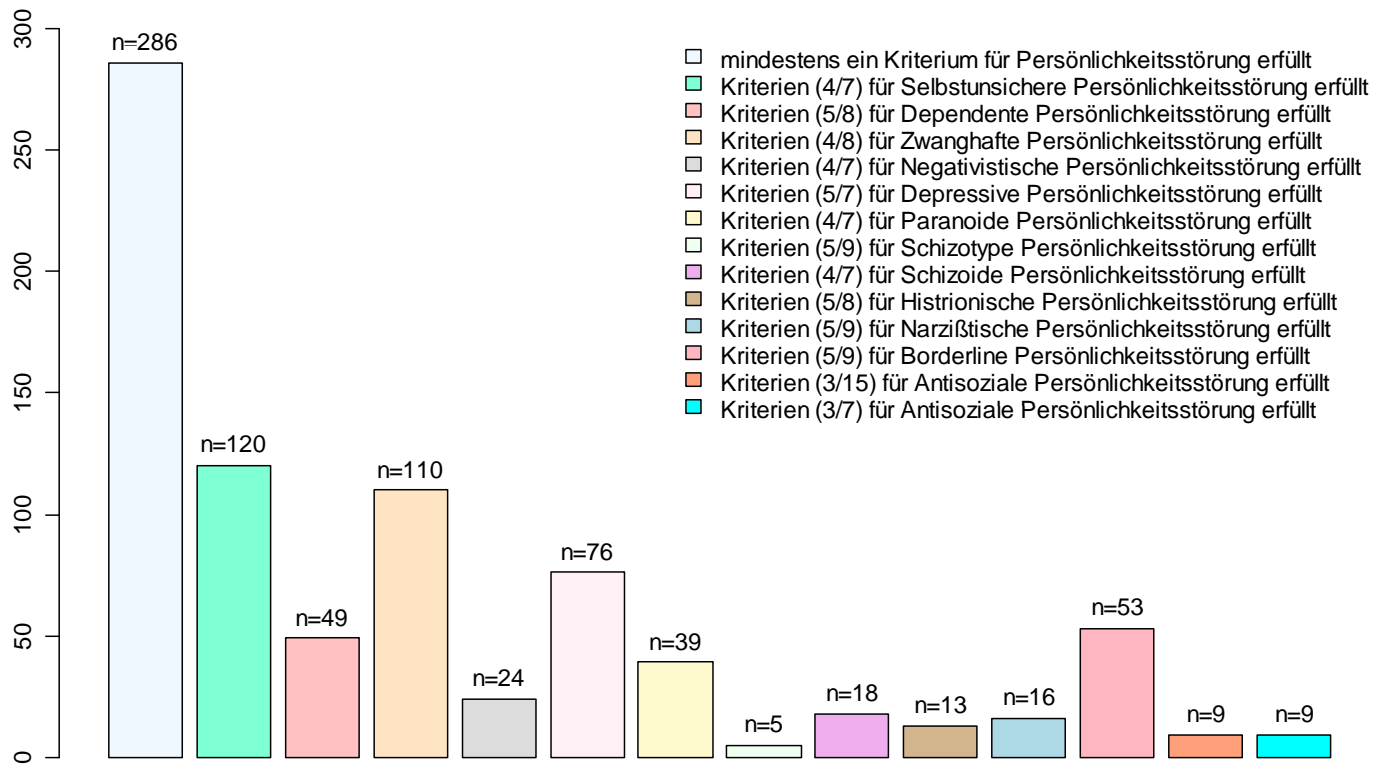
Campus Innenstadt  
Klinik und Poliklinik für  
Psychiatrie und Psychotherapie



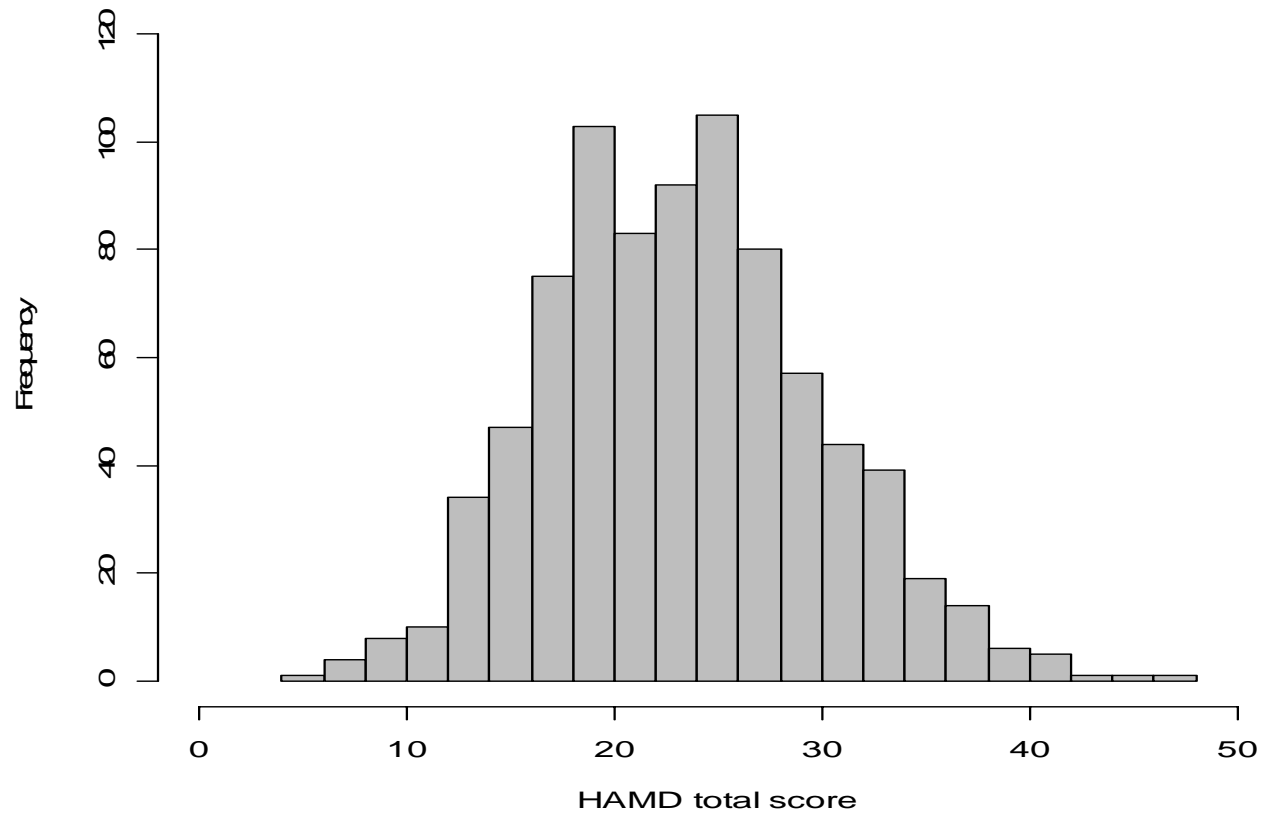
## Schweregrad bei Entlassung CGI



**Anzahl Patienten mit Persönlichkeitsstörung, aufgeschlüsselt nach Typen**



## HAMD-21 Baseline Werte



## ICD-10 Diagnosen bei Aufnahme

